

**(nido**



Programmaplan

**‘IN EIGEN OMGEVING OUD WORDEN’**

**Een programma van NIDO, Nationaal Initiatief Duurzame  
Ontwikkeling**

PROGRAMMAPLAN  
'IN EIGEN OMGEVING OUD WORDEN'

---

Colofon

Auteur de heer ir. J.C.P. Kester, programmamanager

Nationaal Initiatief Duurzame Ontwikkeling (NIDO)

Ruiterskwartier 121a

8911 BS Leeuwarden

Postbus 178

8900 AD Leeuwarden

Telefoon 058-295 45 45

Telefax 058-295 45 55

E-mail [bureau@nido.nu](mailto:bureau@nido.nu)

Internet [www.nido.nu](http://www.nido.nu)

Leeuwarden, oktober 2002

**PROGRAMMAPLAN**  
**'IN EIGEN OMGEVING OUD WORDEN'**

---

## **Inhoudsopgave**

1.	Inleiding	5
1.1	NIDO	5
1.2	Programma 'In eigen omgeving oud worden'	5
1.3	Programmaplan	6
2.	Doelstelling	7
2.1	Doelstelling	7
2.2	Beoogde sprong in duurzame ontwikkeling	8
2.3	Prestatie-indicatoren	10
3.	Programma-aanpak	13
3.1	Uitgangspunt	13
3.2	Aanpak	14
3.3	Spoor 1: Nieuwe projecten	16
3.4	Spoor 2: Evaluatie bestaande projecten	19
3.5	Spoor 3: Kennisuitwisseling en overdracht	21
4.	Organisatie	27
4.1	Organisatiestructuur	27
4.2	Programmaplatform	28
4.3	Communicatie	29
4.3.1	Interne communicatie	29
4.3.2	Externe communicatie	29
4.4	Planning	29
	Literatuur	32
	Bijlagen :	
1.	lijst geraadpleegde personen	35
2.	lijst deelnemers workshop	37
3.	selectiecriteria deelnemende projecten	39

**PROGRAMMAPLAN  
'IN EIGEN OMGEVING OUD WORDEN'**

---

PROGRAMMAPLAN  
'IN EIGEN OMGEVING OUD WORDEN'

---

4.

**Hoofdstuk**

**1**

## Inleiding

### 1. Inleiding

#### 1.1. NIDO

NIDO, het Nationaal Initiatief Duurzame Ontwikkeling, wil in Nederland sprongen naar duurzame ontwikkeling op gang brengen. NIDO brengt hiertoe bedrijven, overheden, maatschappelijke organisaties en wetenschap bij elkaar in programma's gericht op duurzaamheid in de praktijk. Deze samenwerking leidt tot gedragen oplossingen en vormt een solide basis voor verdere verspreiding van duurzame ontwikkeling in de samenleving.

Uitgangspunten van NIDO zijn:

- de sprong in duurzame ontwikkeling;
- de vraaggerichtheid;
- de betrokkenheid van de vier NIDO-geledingen (bedrijfsleven, maatschappelijke organisaties, kennisinstellingen en overheid);
- de benutting en versterking van de kennisinfrastructuur.

NIDO bestaat sinds 1999 en is één van de twaalf ICES/KIS-initiatieven die het kabinet heeft genomen als investering in de Nederlandse kennisinfrastructuur.

#### 1.2. Programma 'In eigen omgeving oud worden'

Doelstelling van het programma 'In eigen omgeving oud worden' is om een impuls te geven aan de ontwikkeling van duurzame woningen voor ouderen, met meer comfort en veiligheid en een zo laag mogelijk energie- en materiaalgebruik. Hierbij wordt gefocust op de rol die ICT-toepassingen in en om de woning en bijbehorende diensten – ook wel 'domotica' genoemd – kunnen spelen.

Met dit programma wil NIDO inspelen op de stijgende maatschappelijke behoefte en de groeiende markt vraag naar woningen waarin ouderen comfortabel zelfstandig kunnen blijven wonen. Het is van groot belang dat bij het inspelen op deze vraag een balans gerealiseerd wordt tussen opbrengsten op het gebied van mens, milieu en financiële opbrengsten (People, Planet en Profit), zodat deze aansluit bij duurzame ontwikkeling. Het is noodzakelijk om een extra impuls te geven aan deze ontwikkeling omdat deze tot nu toe ondanks de grote maatschappelijke behoefte slechts moeizaam tot stand komt.

Het programma is voortgekomen uit de NIDO-Sprongprijsvraag 2001. De NIDO-Sprongprijs is een jaarlijks terugkerende prijsvraag die NIDO uitschrijft voor het beste voorstel om een sprong naar duurzame ontwikkeling te realiseren. NIDO neemt het winnende voorstel als één van de NIDO-

## PROGRAMMAPLAN 'IN EIGEN OMGEVING OUD WORDEN'

---

programma's in uitvoering en ondersteunt dit met de inzet van mens- en denkkraft ter waarde van maximaal € 450.000,-.

In 2001 heeft de jury uit 29 voorstellen het voorstel 'In eigen omgeving oud worden' geselecteerd, opgesteld door Josco Kester, Wim Gilijamse en Jan Romer van Energieonderzoek Centrum Nederland ECN. Het voorstel bouwt voort op lopend onderzoek van ECN binnen het onderzoeksprogramma 'IT and Energy', waarin ondermeer de toepassing van domotica voor een combinatie van diensten op het gebied van veiligheid, comfort en energiebesparing onderzocht wordt. NIDO heeft Josco Kester verzocht de voorbereidingen van het programma te starten en het voorstel verder uit te werken tot het voorliggende programmaplan.

### 1.3. Programmaplan

De functie van dit programmaplan is: het vastleggen van de kaders voor de uitvoering van een programma. Het richt zich met name op de vraag hoe het programma zal worden uitgevoerd. De keuze van het programmathema en de onderbouwing van de sprong in duurzaamheid is beschreven in het programmavoorstel en de programmaopdracht (Kester 2001a, Kester 2001b). Het programmaplan zal in de bestuursvergadering van 19 september 2002 ter goedkeuring worden voorgelegd aan het NIDO bestuur.

In het programmaplan komen achtereenvolgens aan de orde:

- de doelstelling van het programma, inclusief meetbare prestatie-indicatoren;
- de aanpak van het programma, inclusief selectiecriteria en beoogde deelnemers;
- de organisatie van het programma, inclusief samenstelling van het programmaplatform, communicatie, planning en financiën.

Voor het opstellen van het programmaplan zijn gesprekken gevoerd met een groot aantal partijen die actief zijn op het gebied van ouderen en wonen, duurzaam bouwen en ICT in woningen. Een lijst met personen en organisaties die geraadpleegd zijn bij het opzetten van dit programma is als bijlage bijgevoegd (bijlage 1). Bij het schrijven van het programmaplan is verder dankbaar gebruik gemaakt van gesprekken met collega's bij NIDO en ECN, van de programmaplannen van Waarden van Water en Duurzaam Uitbesteden en van de adviezen van Colette Alma.

Hoofdstuk

2

## Doelstelling

### 2.1. Doelstelling

De doelstelling van dit NIDO-programma is een impuls geven aan de ontwikkeling van duurzame woningen voor ouderen, met meer comfort en veiligheid en een zo laag mogelijk energie- en materiaalgebruik. Hierbij wordt gefocust op de rol die ICT-toepassingen en bijbehorende diensten – ook wel ‘domotica’ genoemd – kunnen spelen.

Een van de manieren om het comfort en de veiligheid in woningen te vergroten, is door het gebruik van ‘domotica’, zoals alarmeringsapparatuur met bewegingsdetectie. Dit kan het woongemak verhogen en de mogelijkheden voor zelfstandig wonen van ouderen vergroten.

Wanneer deze voorzieningen zijn aangebracht, wordt het tegelijkertijd ook mogelijk om verwarming, ventilatie en verlichting op basis van aanwezigheid te regelen. Dit levert een extra energiebesparing op, in aanvulling op andere maatregelen zoals isolatie, dubbel glas en zonneboilers.

Energiebesparende voorzieningen kunnen zo meeliften op voorzieningen voor comfort en veiligheid.

Ook economisch is het ontwikkelen van deze slimme en duurzame woningen voor ouderen aantrekkelijk, omdat men zo beter kan inspelen op de woonwensen van de groeiende groep ouderen. Wanneer de ouderen door de extra voorzieningen bovendien langer zelfstandig kunnen blijven wonen, levert dit ook een bijdrage aan het verminderen van de behoefte aan dure plaatsen in verzorgingstehuizen. Dit sluit aan bij het overheidsbeleid gericht op de extramuralisering van de zorg.

Belangrijke knelpunten bij het realiseren van de doelstelling zijn:

1. beeldvorming: ouderen, maar ook woningcorporaties en zorginstellingen weten niet goed wat zij kunnen verwachten van de aanpassingen van woningen met informatie- en communicatietechnologie; leveranciers kunnen hen niet objectief voorlichten;
2. integratie van toepassingen voor energiebesparing: de mogelijkheden voor energiebesparing zijn bij veel partijen niet bekend, waardoor kansen voor duurzaamheid worden gemist;
3. beperkte praktijkervaring: de praktijkervaring beperkt zich tot toepassingen voor veiligheid en zorg; met integratie van voorzieningen voor comfort en energiebesparing is geen praktijkervaring;
4. organisatie: om de extra voorzieningen tot stand te brengen is samenwerking van diverse partijen, zoals woningcorporaties en zorginstellingen noodzakelijk;
5. financiering: er is geen structurele financiering voor de extra voorzieningen doordat de besparing bij andere partijen ligt dan de investering; om hiervoor oplossingen te vinden moet de meerwaarde voor alle betrokken partijen helder gemaakt worden.

## PROGRAMMAPLAN 'IN EIGEN OMGEVING OUD WORDEN'

---

In het programma wordt kennis uitgewisseld over manieren om deze en andere voorkomende knelpunten weg te nemen. In een aantal nieuwe projecten binnen het programma wordt dit in de praktijk uitgetoetst en worden evaluaties van bestaande projecten verzameld. In het programma wordt zo in de praktijk kennis ontwikkeld over manieren waarop comfort en langere zelfstandigheid van ouderen gecombineerd kan worden met het beperken van energiebesparing.

### 2.2. Beoogde sprong in duurzame ontwikkeling

Duurzaamheid is het versterken van de 3 P's People, Planet en Profit in een proces van continue verbetering. Het programma levert hieraan de volgende bijdrage:

- People:  
meer mogelijkheden bieden voor ouderen om comfortabel en veilig zelfstandig te wonen;
- Planet:  
beperken van het extra energiegebruik en benutten van mogelijkheden tot energiebesparing, bij een gelijkblijvend materiaalgebruik;
- Profit:  
nieuwe markten aanboren door in te spelen op een groeiende marktvraag van ouderen en op de extramuralisering van de zorg.

In de programmaopdracht is aangegeven dat dit kan leiden tot de volgende voordelen:

- meer ouderen kunnen langer actief deelnemen aan de maatschappij;
- de vraag naar plaatsen in een verzorgingstehuis vermindert. Iedere hierdoor uitgespaarde plaats levert tot € 68.000,- per jaar op;
- het energiegebruik van de woningen wordt teruggebracht. Een aardgasbesparing van 200 m<sup>3</sup> per jaar per woning is mogelijk.

Het aanbrengen van voorzieningen op het gebied van veiligheid en zorg (zoals inbraakalarmering en sociaal-medische alarmering) kan de zelfstandigheid verlengen van ouderen die normaal gesproken voor zichzelf kunnen zorgen, behalve wanneer zich een calamiteit voordoet. Men kan hierbij bijvoorbeeld denken aan ouderen die minder goed ter been zijn en na een ernstige val niet meer zelf een hulpdienst kunnen waarschuwen.

Wanneer zij door de voorzieningen de mogelijkheid krijgen om in hun vertrouwde omgeving te blijven wonen, kunnen zij hun sociale contacten aanhouden en volwaardig deelnemen aan de maatschappij. Op deze wijze wordt de sociale positie van de ouderen verbeterd.

Het energiegebruik van de woningen kan teruggebracht worden door het sturen van verwarming en ventilatie. Met sturing van de verwarming op basis van comfortregeling is volgens simulaties een besparing van 5 - 20% op het energiegebruik voor verwarming te bereiken. Uitgaande van 10% besparing op een gemiddeld energiegebruik voor verwarming van 1575 m<sup>3</sup> per jaar, ontstaat een besparing van ruim 150 m<sup>3</sup> per jaar. Met sturing van ventilatie op basis van aanwezigheid is een aanvullende besparing te bereiken van 50 m<sup>3</sup> aardgas per jaar per woning. In totaal is zo een



## PROGRAMMAPLAN 'IN EIGEN OMGEVING OUD WORDEN'

---

besparing van 200 m<sup>3</sup> per jaar mogelijk. Dit komt overeen met een vermindering van ruim 6% van de CO<sub>2</sub>-uitstoot per woning.

Het programma is opgezet tegen de achtergrond van een toenemende vraag van ouderen naar geschikte woningen en de mogelijkheden die hierdoor ontstaan voor energiebesparing. Juist op dit moment, nu het aanpassen van woningen met informatie- en communicatietechnologie nog niet grootschalig wordt toegepast, zijn de technologie en de diensten die ermee worden aangeboden nog beïnvloedbaar. Daarom is het belangrijk om nu het toepassingsgebied te verbreden naar comfort en energie, zodat het geheel van technologie en de organisatie eromheen bijgestuurd wordt in de richting van een vermindering van de milieubelasting.

Wanneer in de komende 10 jaar in totaal 10% van de ouderen boven de 65 jaar van de extra voorzieningen gebruik maakt, zijn dit 140.000 huishoudens en 230.000 ouderen. Dit kan over een periode van 10 jaar een kostenbesparing bij verzorgingstehuizen opleveren van ruim € 2,5 miljard en een jaarlijkse energiebesparing van 28 miljoen m<sup>3</sup> aardgas (Kester 2001b, 6-8).

Om de beoogde bijdrage aan duurzaamheid te realiseren, zijn de volgende randvoorwaarden van belang:

- uitgangspunt zijn de woonwensen van (toekomstige) bewoners;
- voorzieningen worden aangeboden als onderdeel van een totaalpakket aan diensten en voorzieningen in en om de woning;
- bij de ontwikkeling van het project zijn in een vroeg stadium alle belanghebbenden zoals projectontwikkelaar/woningcorporatie, zorgaanbieder en (toekomstige) bewoners betrokken.

Deze randvoorwaarden zijn opgenomen in de selectiecriteria voor deelnemende projecten (zie hoofdstuk 3).

Het programma wordt uitgevoerd in nauwe samenwerking met projectontwikkelaars en woningcorporaties, aangezien deze partijen op grote schaal investeren in het aanpassen van woningen voor ouderen. Dit zijn daarom ook de partijen die de sprong naar duurzaamheid in de praktijk kunnen maken.

Om navolging buiten het programma mogelijk te maken, dient de omgeving waarin deze partijen opereren dit te stimuleren. Hiertoe worden maatschappelijke organisaties, overheden en intermediaire organisaties bij het programma betrokken.

Door het programma uit te voeren in nauwe samenwerking met kennisinstellingen, wordt bijgedragen aan versterking van de kennisinfrastructuur op dit terrein.

Het beoogde resultaat van het gehele programma is daarom tweeledig:

1. een impuls geven aan de ontwikkeling van slimme en duurzame woningen voor ouderen, met meer comfort en veiligheid en een zo laag mogelijk energie- en materiaalgebruik;
2. bijdragen aan versterking van de kennisinfrastructuur op dit terrein.

**PROGRAMMAPLAN**  
**'IN EIGEN OMGEVING OUD WORDEN'**

---

**2.3. Prestatie-indicatoren**

Om te kunnen beoordelen of de doelstelling van dit programma is bereikt, worden prestatie-indicatoren gehanteerd. Deze prestatie-indicatoren worden gedurende de uitvoering van het programma gemonitord en vormen de basis voor de communicatie over het succes van het programma tussen programmamanager en directeur.

De prestatie-indicatoren zijn onderverdeeld in drie categorieën:

- bijdrage aan de gewenste sprong;
- bijdrage aan kennisontwikkeling en versterking van de kennisinfrastructuur;
- bijdrage aan het NIDO-proces.

*A. Bijdrage aan de gewenste sprong*

Met de volgende criteria wordt getoetst of het programma daadwerkelijk een impuls geeft aan de ontwikkeling van slimme en duurzame woningen voor ouderen, met meer comfort en veiligheid en een zo laag mogelijk energie- en materiaalgebruik:

1. Er zijn minimaal twee aansprekende voorbeeldprojecten ontwikkeld. In deze projecten wordt in de praktijk geleerd hoe een sprong op het gebied van duurzaamheid gemaakt kan worden door het inrichten van slimme en duurzame woningen voor ouderen, met meer comfort en veiligheid en een zo laag mogelijk energie- en materiaalgebruik;
2. Aanpak en potentieel voor duurzaamheid zijn beschreven in minimaal twee breed gelezen publicaties van derden. Deze publicaties stellen andere partijen in staat zelf te leren hoe zij hun projecten voor woningen voor ouderen op duurzame wijze in kunnen richten;
3. Kennis over duurzaamheid is buiten het programma op minimaal twee locaties ingezet. Hiermee is een begin gemaakt met navolging door partijen buiten het programma.

*B. Bijdrage aan kennisontwikkeling en versterking van de kennisinfrastructuur*

Met de volgende criteria wordt getoetst of het programma daadwerkelijk bijdraagt aan kennisontwikkeling en versterking van de kennisinfrastructuur op het gebied van de ontwikkeling van slimme en duurzame woningen voor ouderen:

4. nieuwe kennis is ontwikkeld en vastgelegd in minimaal zes publicaties. De kennisontwikkeling is gericht op beantwoording van de volgende vragen:
  - welke bijdrage kan toepassing van domotica leveren aan de duurzaamheid van woningen van ouderen?
  - hoe kan men in de praktijk de duurzaamheid van woningen van ouderen vergroten met behulp van domotica?
  - welke meerwaarde heeft dit voor bewoners en voor de andere betrokken partijen?

**PROGRAMMAPLAN**  
**'IN EIGEN OMGEVING OUD WORDEN'**

---

5. er is een agenda voor toekomstig onderzoek opgesteld in een samenwerking van minimaal drie kennisinstellingen. In deze onderzoeksagenda worden op basis van de resultaten in het programma langere termijn onderzoeksvragen op het gebied van duurzaam wonen voor ouderen en domotica beschreven;
6. er zijn minimaal vijf structurele disciplineoverstijgende samenwerkingsverbanden ontstaan die buiten het NIDO-programma voortgezet worden. Hierdoor is het netwerk versterkt waarin bedrijven, maatschappelijke organisaties, onderzoeksinstituten en overheden kennis uitwisselen over toepassing van informatie- en communicatietechnologie in woningen voor ouderen op het gebied van veiligheid, zorg en energie.

*C. Bijdrage aan het NIDO-proces*

Met de volgende criteria wordt getoetst of het programma bijdraagt aan het NIDO-proces en de verspreiding van kennis hierover.

7. uit alle vier geledingen (bedrijven, overheden, maatschappelijke organisaties en kennisinstellingen) nemen minimaal drie partijen deel aan uitvoering van het programma. De partijen nemen deel aan een gezamenlijk leerproces;
8. er zijn bijdragen uit dit NIDO-programma of verwijzingen naar resultaten in minimaal twee publicaties van derden. Uit deze publicaties blijkt dat de door NIDO ontwikkelde kennis door anderen actief wordt benut;
9. er verschijnen minimaal vijf publicaties over het programma in media en vaktijdschriften. Dit draagt bij aan het bekend maken van de aanpak van NIDO bij het stimuleren van sprongen in duurzaamheid.

De prestatie-indicatoren zijn samengevat in onderstaande tabel.

Tabel 1 Overzicht prestatie-indicatoren

Indicator	streefwaarde december 2003	gerealiseerde waarde
1. aansprekende voorbeeldprojecten	2	
2. publicaties derden met aanpak en potentieel duurzaamheid	2	
3. inzet kennis over duurzaamheid op andere locaties	2	
4. publicaties NIDO over kansen, belemmeringen en resultaten	6	
5. kennisinstellingen betrokken bij onderzoeksagenda	3	
6. disciplineoverstijgende samenwerkingsverbanden	5	
7. minimaal aantal partijen uit elke geleding in leerproces	3	
8. bijdragen NIDO of verwijzingen in publicaties van derden	2	
9. publicaties in media en vaktijdschriften	5	

**PROGRAMMAPLAN  
'IN EIGEN OMGEVING OUD WORDEN'**

---

Hoofdstuk

3

## Programma-aanpak

### 3.1 Uitgangspunten

Uitgangspunt bij het opstellen van de programma-aanpak is een verkenning van de huidige ontwikkelingen op het gebied van (duurzaam) wonen voor ouderen en domotica en een inventarisatie van de vragen en knelpunten van bedrijven, overheden, maatschappelijke organisaties en kennisinstellingen.

In de workshop die hiervoor is georganiseerd, bleek dat er veel behoefte is aan kennis over duurzaam wonen voor ouderen en domotica. De volgende hoofdvragen kwamen aan de orde:

- welke bijdrage kan toepassing van domotica leveren aan de duurzaamheid van woningen van ouderen?
- hoe kan men dit potentieel in de praktijk realiseren?
- welke meerwaarde heeft dit voor bewoners en voor de andere betrokken partijen?

Er werd gesignaleerd dat er weliswaar verschillende demonstratieprojecten zijn ingericht waarin domotica in een beperkt aantal woningen is toegepast, maar dat navolging in grotere projecten nog moeilijk tot stand komt. De bijdrage aan duurzaamheid van bestaande projecten is nog onduidelijk.

Ook is de kennisuitwisseling buiten een kring van ingewijden beperkt.

1. *Het NIDO-programma dient betrokkenen uit de vier geledingen (bedrijven, overheden, maatschappelijke organisaties en kennisinstellingen) in staat te stellen om kennis over duurzaam wonen voor ouderen en domotica te ontwikkelen, uit te wisselen en in hun eigen praktijk toe te passen.*

Ook bleek verder dat het thema duurzaam wonen voor ouderen goed aansluit bij de strategische doelstellingen van veel actoren:

- woningcorporaties en projectontwikkelaars die ouderen huisvesting op maat willen bieden;
- thuiszorgorganisaties en zorginstellingen die inspelen op de extramuralisering van de zorg;
- zorgverzekeraars en aanbieders van woondiensten die nieuwe diensten voor ouderen willen ontwikkelen;
- overheden die willen stimuleren dat marktpartijen voorzien in de maatschappelijke behoefte aan betaalbare vormen van wonen en zorg voor ouderen.

## PROGRAMMAPLAN 'IN EIGEN OMGEVING OUD WORDEN'

---

Vanuit deze strategische doelstellingen ontplooiën actoren zelf initiatieven op het gebied van wonen voor ouderen en zijn ze geïnteresseerd om deel te nemen aan het NIDO-programma.

2. *Het NIDO-programma dient kansen te bieden aan actoren uit de vier geledingen om hun strategische doelstellingen te realiseren en daarin bij te dragen aan duurzaam wonen voor ouderen.*

De aanpak in het programma dient te leiden tot een trendbreuk die zich na afloop van het NIDO-programma voortzet en uitbreidt. Hiervoor is het van belang dat de deelnemers niet alleen actief deel kunnen nemen aan het NIDO-programma, maar ook in de loop van het programma de rol van NIDO over kunnen nemen.

3. *Het eigenaarschap van alle activiteiten binnen het NIDO-programma ligt bij deelnemers aan het programma of wordt in de loop van het programma aan deelnemers overgedragen.*

### 3.2 Aanpak

Het programma is gestart met het vaststellen van het thema tijdens fase 1 van het NIDO-programma (selectie door de sprongprijsjury). Het resultaat hiervan is beschreven in de programmaopdracht (Kester 2001b).

Vervolgens is het programma voorbereid. Hierbij zijn kansrijke veranderingsprocessen geïdentificeerd en is de aanpak van het programma bepaald. Vervolgens zijn bovenstaande uitgangspunten, de programmadoelstelling en algemene uitgangspunten van de NIDO-aanpak en is het programma opgezet. Dit heeft geresulteerd in voorliggend programmaplan. Hiermee wordt fase 2 afgesloten.

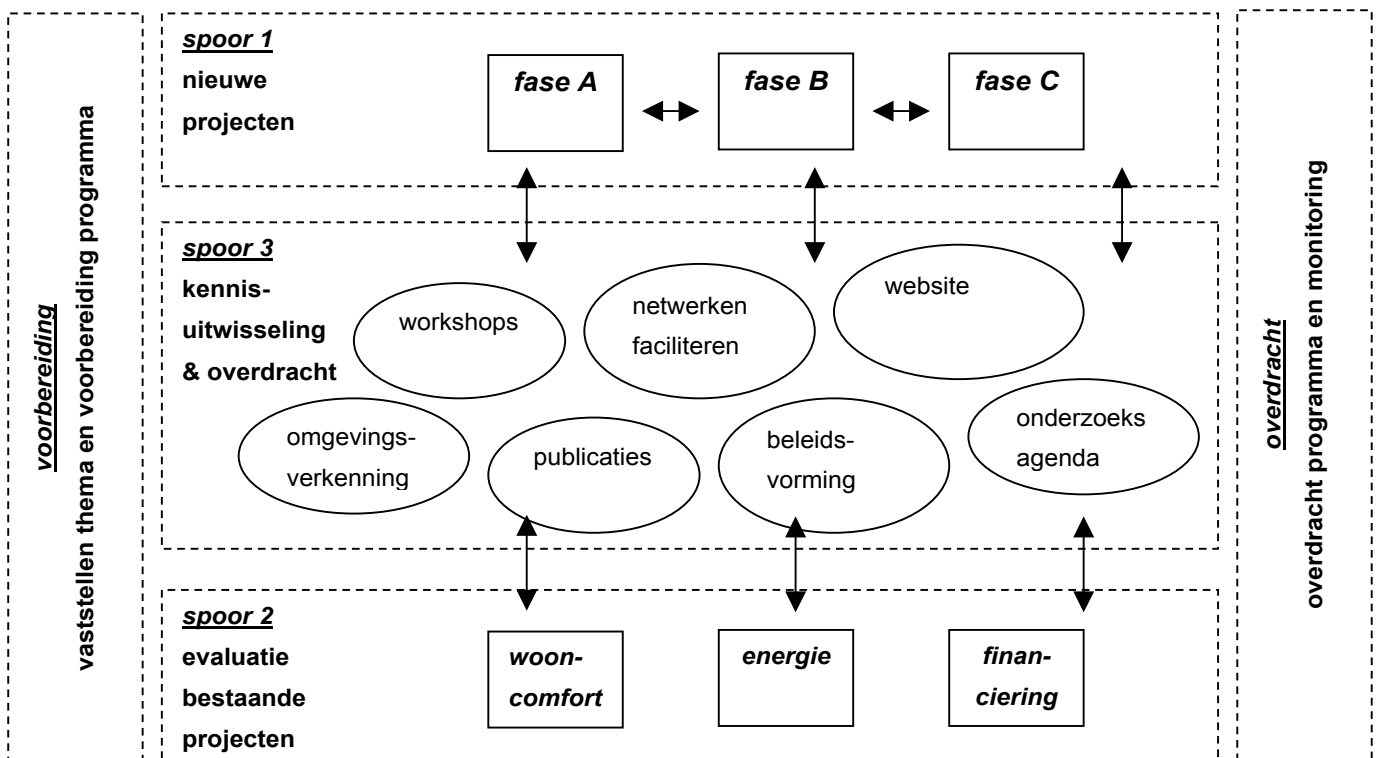
Na goedkeuring van dit programmaplan kan de uitvoeringsfase (fase 3) van start gaan. De uitvoeringsfase is opgebouwd uit drie sporen:

1. nieuwe projecten;
2. evaluatie van bestaande projecten;
3. kennisuitwisseling en overdracht.

Het programma wordt afgesloten met de overdracht van programma-activiteiten en monitoring (fase 4).

**PROGRAMMAPLAN**  
**'IN EIGEN OMGEVING OUD WORDEN'**

Deze opbouw van het programma is weergegeven in figuur 1.



Figuur 1 Opzet van het NIDO-programma.

Hieronder worden de drie sporen van de uitvoeringsfase en de overdrachtsfase verder toegelicht.

In het spoor *nieuwe projecten* kunnen twee tot drie vooruitstrevende partijen in de praktijk kennis ontwikkelen over hoe men duurzame vormen van wonen voor ouderen kan ontwikkelen met maximale opbrengst op het gebied van people, planet en profit. De projecten vullen elkaar aan doordat zij de verschillende typen woningen en verschillende fasen van het ontwikkelingsproces omvatten, zoals haalbaarheidsonderzoek, opstellen van functionele specificaties, communicatie met bewoners. Tezamen leveren deze nieuwe projecten kennis op over hoe men in de praktijk kan bijdragen aan duurzaam wonen van ouderen met behulp van domotica.

In het spoor *evaluatie bestaande projecten* brengt NIDO partijen bijeen die betrokken zijn bij de evaluaties van bestaande projecten. In het spoor wordt vastgesteld welke opbrengst in de bestaande projecten is gerealiseerd op de drie aspecten van duurzaamheid: people, planet, profit, en hoe deze

## PROGRAMMAPLAN 'IN EIGEN OMGEVING OUD WORDEN'

---

opbrengst in de toekomst is te vergroten. Waar bestaande evaluaties tekort schieten, kan NIDO maximaal drie partijen in staat stellen om de evaluatie uit te breiden, gericht op een of meerdere aspecten van duurzaamheid, zoals wooncomfort, energie en financiering. Tezamen leveren deze evaluatieprojecten input voor de nieuwe projecten in spoor 1 en voor kennisuitwisseling en overdracht naar andere partijen in spoor 3.

Het derde spoor *kennisuitwisseling en overdracht* is opgebouwd uit een aantal activiteiten zoals workshops, publicaties, faciliteren van netwerken, ondersteuning bij beleidsvorming. Het doel van dit spoor is om de kennisuitwisseling rond het thema duurzaam wonen voor ouderen te versterken en er voor te zorgen dat andere actoren de activiteiten van NIDO op het gebied van het bevorderen van duurzaam wonen voor ouderen overnemen.

Binnen het derde spoor wordt in de beginfase van het programma een omgevingsverkenning uitgevoerd, waarin bestaande kennis uit gerealiseerde projecten en uitgevoerde onderzoeken wordt gebundeld. Ook blijkt hieruit welke knelpunten en kennishiaten er nog zijn op het gebied van duurzaam wonen voor ouderen en domotica. De (tussen)resultaten van deze omgevingsverkenning worden gebruikt bij de selectie van projecten en activiteiten binnen alle drie de sporen.

In de overdrachtsfase (fase 4) worden de activiteiten binnen het NIDO-programma afgerond en wordt gewaarborgd dat andere partijen de rol van NIDO overnemen. Tijdens het programma is het eigenaarschap van de activiteiten reeds bij de deelnemende partijen gehouden. In de overdrachtsfase wordt aan de deelnemende partijen gevraagd te bevestigen op welke wijze zij hun activiteiten voortzetten. Verder wordt er een eindworkshop georganiseerd en worden er een eindrapportage en een onderzoeksagenda opgesteld. Deze rapportages vormen tevens de basis voor monitoring van de follow-up door NIDO in 2004 en 2005.

De drie sporen in de uitvoeringsfase worden in de volgende paragrafen afzonderlijk beschreven, inclusief de activiteiten voor overdracht en monitoring.

### 3.3 Spoor 1: nieuwe projecten

#### *Omschrijving*

In het spoor *nieuwe projecten* kan een aantal vooruitstrevende partijen in de praktijk kennis ontwikkelen over hoe men duurzame vormen van wonen voor ouderen kan ontwikkelen met maximale opbrengst op het gebied van people, planet en profit. Deelnemers in dit spoor zijn woningcorporaties en projectontwikkelaars, die (veelal op lokaal niveau) een cluster vormen met daarin vertegenwoordigers van bewoners, overheden, zorginstellingen en aanbieders van woondiensten. Zij worden bij het project ondersteund door kennisinstellingen en adviseurs. De woningcorporatie of projectontwikkelaar is trekker van het project tijdens en na het NIDO-programma. NIDO maakt het



**PROGRAMMAPLAN**  
**'IN EIGEN OMGEVING OUD WORDEN'**

---

deze partijen bij de voorbereiding en uitvoering van hun project mogelijk kennis uit te wisselen en extra aandacht te besteden aan het maximaliseren van de duurzaamheid van hun project.

*Selectiecriteria deelnemers*

De deelnemende partijen worden geselecteerd op grond van de volgende criteria:

- leerpotentieel voor het bereiken van een sprong in duurzaamheid op het gebied van duurzaam wonen voor ouderen met behulp van domotica;
- commitment van deelnemers aan eigen doelstelling en aan doelstelling programma;
- betrokkenheid van bewoners en andere partijen op het gebied van wonen, zorg, financiering;
- spreiding over kenmerken als renovatie/nieuwbouw, intensieve/extensieve zorg, huur/koop;
- tezamen leveren deze nieuwe projecten kennis op over hoe men in de praktijk kan bijdragen aan duurzaam wonen van ouderen met behulp van domotica.

Een compleet overzicht van de selectiecriteria staat in bijlage 3.

*Deelnemende partijen*

Beoogde deelnemende partijen zijn weergegeven in tabel 2.

*Tabel 2 Beoogde deelnemende partijen aan spoor 1 en de projecten waarmee zij willen deelnemen aan het NIDO-programma*

partijen	project	omschrijving	fase binnen NIDO-programma
Woningcorporatie WVA Almere Zorggroep Almere gemeente Almere Almere Kennisstad	Tussen de Vaarten	nieuwbouw 250 woningen huur/koop	specificaties opstellen in samenspraak met belanghebbenden
Woningstichting De Key verzorgingstehuis Ver. Amstelhuizen gemeente Diemen	Berkenstede	nieuwbouw 49 huurwoningen en 51 koopwoningen	communicatie met bewoners organiseren
Woningstichting De Key e.a.	Groene Deuren	renovatie 58 huurwoningen	haalbaarheid renovatie bepalen
Stichting ILSE Woningcorporatie Vestia GDVV groep TU Delft	Moerwijk	modelproject renovatie	gebruikersgericht ontwerp opstellen
Woningcorporatie PWS Humanitas Rotterdam Ontwikkelingsbedrijf Rotterdam	Lloydskwartier	nieuwbouw 100 woningen huur/koop	inpassen in concept voor levensloop- bestendige woningen

## PROGRAMMAPLAN 'IN EIGEN OMGEVING OUD WORDEN'

---

Uit deze partijen worden twee tot drie projecten geselecteerd. De gesprekken met deze partijen zijn er op gericht om in het najaar van 2002 met de geselecteerde projecten van start te gaan, na ondertekening van een intentieverklaring.

### *Activiteiten*

Binnen deze projecten ontwikkelen de betrokken partijen woningen voor ouderen. In samenwerking met NIDO gaan zij na hoe zij de duurzaamheid van deze woningen kunnen vergroten door inzet van domotica, aansluitend bij de fase waarin het betreffende project zich bevindt. NIDO draagt hieraan bij door aanvullende financiering van advies of onderzoek en helpt de partijen bij het identificeren van kansen voor duurzaamheid.

### *Planning*

- december 2002: minimaal 2 intentieverklaringen getekend;
- januari 2003: minimaal 2 projecten gestart;
- september 2003: minimaal 2 projecten resultaten bekend;
- december 2003: minimaal 1 project in vervolgfase;

### *Bemensing*

In ieder project zal in overleg met de deelnemende partijen een adviseur of onderzoeker ingezet worden, afhankelijk van de specifieke vraagstelling binnen het project. Er wordt naar gestreefd in de diverse projecten verschillende adviseurs in te zetten, om binnen het programma een maximale kennisinstroom en kennisuitstroom te genereren.

De programmamanager treedt tevens op als procesbegeleider vanuit het NIDO-programma, daarbij ondersteund door een NIDO-procesmanager. Totale inzet voor procesbegeleiding bedraagt max. 20 mensdagen.

### *Disciplines*

De volgende disciplines worden betrokken bij deze projecten:

- bedrijfs- en bestuurswetenschappen (economie, bedrijfskunde, marketing);
- gedragswetenschappen (psychologie, sociologie, communicatiekunde);
- technische wetenschappen (informatie- en communicatietechnologie, milieu en energie, bouwkunde).

### *Kennisverspreiding*

Deelnemende partijen worden aangemoedigd zelf de kennis die zij in hun project opdoen actief te verspreiden. Kennisverspreiding door NIDO gebeurt in het kader van de activiteiten van spoor 3: kennisuitwisseling en overdracht.

## PROGRAMMAPLAN 'IN EIGEN OMGEVING OUD WORDEN'

---

### *Evaluatie voortgang*

Voortgang van alle deelnemende projecten wordt binnen het programma maandelijks of tweemaandelijks gerapporteerd. Deze gegevens worden gebruikt als basis voor een trimesterrapportage aan het bestuur.

### *Overdracht en monitoring*

Aan het eind van de uitvoeringsfase van het programma presenteren de deelnemers in een eindworkshop aan elkaar de resultaten die zij hebben behaald gedurende de loop van het programma. Hierna maakt elk van de deelnemers een rapportage waarin zij hun leerpunten en resultaten vastleggen, evenals de vervolgactiviteiten van hun project. Op basis van deze eindrapportages kan NIDO gedurende 2004 en 2005 de follow-up van dit onderdeel van het programma monitoren.

### 3.4 Spoor 2: Evaluatie bestaande projecten

In het spoor *evaluatie bestaande projecten* brengt NIDO partijen bijeen die betrokken zijn bij de evaluaties van bestaande projecten. In het spoor wordt vastgesteld welke opbrengst in de bestaande projecten is gerealiseerd op de drie aspecten van duurzaamheid: people, planet, profit, en hoe deze opbrengst in de toekomst is te vergroten. Waar bestaande evaluaties tekortschieten kan NIDO maximaal 3 partijen in staat stellen om de evaluatie uit te breiden gericht op één of meerdere aspecten van duurzaamheid, zoals wooncomfort, energie en financiering.

Partijen die in het verleden reeds hebben bewezen voorop te lopen bij het ontwikkelen van nieuwe vormen van wonen voor ouderen, kunnen op deze wijze betrokken worden bij het NIDO-programma en de doelstellingen op het gebied van duurzame ontwikkeling. Ook levert evaluatie van bestaande projecten veel kennis op die benut wordt in de andere twee sporen. Deelnemers in dit spoor zijn kennisinstellingen en adviseurs, woningcorporaties en projectontwikkelaars, zorginstellingen, leveranciers, overheden.

### *Selectiecriteria deelnemers*

De deelnemende partijen worden geselecteerd op grond van de volgende criteria:

- leerpotentieel voor het bereiken van een sprong in duurzaamheid;
- inbedding in externe onderzoeksprogramma's;
- samenwerking tussen kennisinstellingen/adviseurs en belanghebbenden zoals woningcorporaties/projectontwikkelaars;
- betrokkenheid van bewoners en andere gebruikers;
- tezamen leveren deze projecten informatie op over de opbrengst die in bestaande projecten is gerealiseerd op de drie aspecten van duurzaamheid: people, planet, profit, en hoe deze opbrengst in de toekomst te vergroten is.

**PROGRAMMAPLAN**  
**'IN EIGEN OMGEVING OUD WORDEN'**

---

*Deelnemende partijen*

Partijen die kandidaat zijn voor deelname aan spoor 2 zijn aangegeven in tabel 3.

Tabel 3 Partijen die kandidaat zijn voor deelname aan spoor 2 en de projecten waarmee zij kunnen deelnemen aan het NIDO-programma

partij	project	omschrijving	leeraspecten
TNO MEP Woningst. De Groene Zoom NOVEM	Kanoweg	29 woningen voor groepswonen	comfort en ventilatiesturing
IRV Humanitas Woonzinnig Humanitas Rotterdam	Plein 1953	woonzorg- complex	keuzepakketten voor bewoners, financiering
ECN Provincie Noord-Holland Rabobank Wooncomp. Schagen OTB	ICT-woning	onderzoeks- woning	comfort en energiegebruik
Gasunie Research	DEO-woning	modelproject	verwarmingssturing
PON onderzoeksinstituut woningstichting SGB IWZ Vitaal Grijs	d'Altenaer	woonzorg- complex	bewonerservaringen, financiering

Er worden twee tot drie projecten geselecteerd voor deelname aan het NIDO-programma. De geselecteerde projecten gaan begin 2003 van start, na ondertekening van een intentieverklaring.

*Activiteiten*

Binnen deze projecten onderzoeken de betrokken partijen wat de opbrengst is op de drie aspecten van duurzaamheid (people, planet, profit) en hoe deze verder kan worden vergroot. NIDO kan hieraan bijdragen door aanvullende financiering van onderzoek en helpt de partijen bij het identificeren van opbrengsten op het gebied van duurzaamheid. Verder biedt NIDO de onderzoeksinstellingen/adviseurs en de overige betrokken partijen gelegenheid tot kennisuitwisseling door een gezamenlijke presentatie en bespreking van de resultaten in de diverse projecten.

*Planning*

- februari 2003: minimaal 2 intentieverklaringen getekend;

## PROGRAMMAPLAN 'IN EIGEN OMGEVING OUD WORDEN'

---

- maart 2003: minimaal 2 projecten gestart;
- september 2003: minimaal 2 projecten resultaten bekend;
- december 2003: minimaal 1 vervolgproject op het gebied van evaluatie gestart.

### *Bemensing*

Uitvoering van het onderzoek gebeurt door de onderzoeksinstituten/adviseurs die bij de betreffende projecten zijn betrokken.

De programmamanager treedt tevens op als procesbegeleider vanuit het NIDO-programma, daarbij ondersteund door een NIDO-procesmanager. Totale inzet voor procesbegeleiding bedraagt max. 20 mensdagen.

### *Disciplines*

De volgende disciplines worden betrokken bij deze projecten:

- gedragswetenschappen (psychologie, sociologie, communicatiekunde);
- technische wetenschappen (informatie- en communicatietechnologie, milieu en energie, bouwkunde);
- bedrijfs- en bestuurswetenschappen (economie, bedrijfskunde, marketing).

### *Kennisverspreiding*

Deelnemende partijen worden aangemoedigd zelf de kennis die zij in hun project opdoen actief te verspreiden. Kennisverspreiding door NIDO gebeurt in het kader van de activiteiten van spoor 3: kennisuitwisseling en overdracht.

### *Evaluatie voortgang*

Voortgang van alle deelnemende projecten wordt binnen het programma maandelijks of tweemaandelijks gerapporteerd. Deze gegevens worden gebruikt als basis voor een trimesterrapportage aan het bestuur.

### *Overdracht en monitoring*

Aan het eind van de uitvoeringsfase van het programma presenteren de deelnemers elkaar in een eindworkshop de resultaten die zij hebben behaald gedurende de loop van het programma. Hierna maakt elk van de deelnemers een rapportage waarin zij hun leerpunten en resultaten vastleggen, evenals de vervolgactiviteiten van hun project.

Op basis van deze eindrapportages kan NIDO gedurende 2004 en 2005 de follow-up van dit onderdeel van het programma monitoren.

PROGRAMMAPLAN  
'IN EIGEN OMGEVING OUD WORDEN'

---

### 3.5 Spoor 3: Kennisuitwisseling en overdracht

#### *Omschrijving*

Centraal in het NIDO-programma staat het derde spoor: *kennisuitwisseling en overdracht*. Doel van dit spoor is om de kennisuitwisseling rond het thema duurzaam wonen voor ouderen te versterken en er voor zorg te dragen dat andere actoren de activiteiten van NIDO op het gebied van het bevorderen van duurzaam wonen voor ouderen overnemen. Binnen dit spoor vindt een serie activiteiten plaats, zoals workshops, publicaties, faciliteren van netwerken, ondersteuning bij beleidsvorming en bij het opstellen van onderzoeksagenda's. De activiteiten worden gericht op de deelnemers aan spoor 1 en 2, aangevuld met een beperkt aantal toonaangevende partijen uit het veld van bedrijven, overheden, maatschappelijke organisaties en kennisinstellingen. De activiteiten worden in samenwerking met intermediaire organisaties uitgevoerd, zoals Innovatieprogramma Wonen en Zorg, NOVEM, Nationaal Dubocentrum, Aedes. Zij kunnen zorgdragen voor kennisoverdracht aan een brede doelgroep.

#### *Selectiecriteria deelnemers*

NIDO richt zich in zijn eigen activiteiten voor kennisuitwisseling op de deelnemers aan spoor 1 en 2 en op een beperkt aantal toonaangevende partijen uit het veld van bedrijven, overheden, maatschappelijke organisaties en kennisinstellingen. De deelnemende partijen worden geselecteerd op grond van de volgende criteria:

- voorloper binnen de branche;
- aansluiting tussen NIDO-doelstellingen en bedrijfsstrategie en bedrijfsactiviteiten;
- groot netwerk;
- omvang van de organisatie;
- deelnemer aan of navolger van NIDO-activiteiten.

#### *Deelnemende partijen*

Deelnemende partijen worden per activiteit binnen dit spoor geselecteerd, afhankelijk van de aard en doelstelling van de activiteit. Een vaste kerngroep bestaat uit de deelnemers van de sporen 1 en 2 en een aantal geselecteerde organisaties die deze projecten navolgen of navolging kunnen stimuleren. Als voorbeeld is bijgevoegd de deelnemerslijst van de workshop 'Domotica en duurzaam wonen voor senioren' d.d. 2 juli 2002 (bijlage 2).

Een van de partijen waarmee bij kennisuitwisseling en overdracht wordt samengewerkt, is het Innovatieprogramma Wonen en Zorg. Binnen dit programma wordt een handreiking domotica uitgegeven, gericht op woningcorporaties die domotica toe willen passen in woningen voor ouderen. In een volgende versie kunnen de aanbevelingen uit het NIDO-programma met betrekking tot duurzaamheid meegenomen worden.

#### *Activiteiten*

In ieder geval de volgende activiteiten vinden plaats binnen dit spoor:

## PROGRAMMAPLAN 'IN EIGEN OMGEVING OUD WORDEN'

---

- NIDO-workshops, i.s.m. derden (minimaal 3);
- bijdragen aan conferenties en workshops derden (minimaal 2);
- NIDO-publicaties, i.s.m. derden (minimaal 4);
- bijdragen aan publicaties derden (minimaal 2);
- opstellen onderzoeksagenda i.s.m. minimaal 3 kennisinstellingen;
- publicaties in media en vaktijdschriften (minimaal 5).

De communicatie tussen deelnemers aan het programma wordt ondersteund via de programmawebsite, die als platform dient voor vragen en discussies. Om voortdurende interactie tussen de deelnemers te stimuleren, wordt er periodiek een elektronische nieuwsbrief verspreid waarin de deelnemers hun projecten aan elkaar voorstellen en tussenresultaten bekend gemaakt worden.

De activiteiten binnen de sporen 1 en 2 leveren input voor de activiteiten: zowel vragen van de deelnemers als de ervaringen en (tussen-)resultaten. Rode draad in het gezamenlijk leerproces binnen dit spoor zijn de thema's die zijn geïdentificeerd in de workshop 'Domotica en duurzaam wonen voor senioren':

- welke bijdrage kan toepassing van domotica leveren aan de duurzaamheid van woningen van ouderen?
- hoe kan men dit potentieel in de praktijk realiseren?
- welke meerwaarde heeft dit voor bewoners en voor de andere betrokken partijen?

Bij het zoeken naar antwoorden op deze vragen wordt steeds aandacht besteed aan de drie aspecten van duurzaamheid: people, planet en profit.

Ten behoeve van de kennisuitwisseling vindt ook een inventariserend onderzoek plaats, namelijk een omgevingsverkenning in de beginfase van het programma. De omgevingsverkenning is op 2 september 2002 gestart en wordt uitgevoerd door TNO-STB en TNO-Bouw.

Verder worden de resultaten van het programma opgenomen in een handreiking domotica voor woningcorporaties en projectontwikkelaars, uitgegeven door het Innovatieprogramma Wonen en Zorg. Deze handreiking ondersteunt woningcorporaties en projectontwikkelaars bij het voorbereiden en uitvoeren van projecten voor woningen voor ouderen.

**PROGRAMMAPLAN**  
**'IN EIGEN OMGEVING OUD WORDEN'**

---

*Planning*

Onderstaand de mijlpalen in cumulatieve aantallen per activiteit:

	aug. 2002	dec. 2002	april. 2003	aug. 2003	dec. 2003
NIDO-workshops	1	2			3
bijdragen aan conferenties / workshops		1			2
NIDO-publicaties		1		3	4
bijdragen publicaties derden					2
opstellen onderzoeksagenda					1
publicaties in media, vakbladen	3		4		6
inventariserend onderzoek		1			

*Bemensing*

Activiteiten binnen dit spoor worden gecoördineerd door de programmamanager. Waar nodig worden bij activiteiten op ad hoc-basis adviseurs of NIDO-medewerkers ingezet, bijvoorbeeld als facilitator.

*Disciplines*

De volgende disciplines worden bij deze projecten betrokken:

- gedragswetenschappen (psychologie, sociologie, communicatiekunde);
- technische wetenschappen (informatie- en communicatietechnologie, milieu en energie, bouwkunde);
- bedrijfs- en bestuurswetenschappen (economie, bedrijfskunde, marketing).

*Kennisverspreiding*

Alle activiteiten binnen dit spoor zijn gericht op kennisverspreiding en op actieve benutting van deze kennis door derden.

*Evaluatie voortgang*

Voortgang van de activiteiten binnen dit spoor wordt maandelijks bewaakt. Deze gegevens worden gebruikt als basis voor een trimesterrapportage aan het bestuur.



PROGRAMMAPLAN  
'IN EIGEN OMGEVING OUD WORDEN'

---

*Overdracht en monitoring*

Het programma wordt afgesloten met een eindworkshop waarin de deelnemers hun ervaringen en resultaten en hun vervolgactiviteiten presenteren. Ook aan beleidsmakers en intermediaire organisaties wordt gelegenheid geboden om hun vervolgplannen te presenteren. Op basis van deze eindworkshop wordt een eindrapportage gemaakt waarin de vervolgactiviteiten zijn vastgelegd. Wetenschappelijke opvolging wordt georganiseerd door het opstellen van een onderzoeksagenda in samenwerking met minimaal drie kennisinstellingen. Deze kennisinstellingen kunnen aan de hand van deze onderzoeksagenda gezamenlijke onderzoeksprojecten op het gebied van duurzaam wonen voor ouderen definiëren.

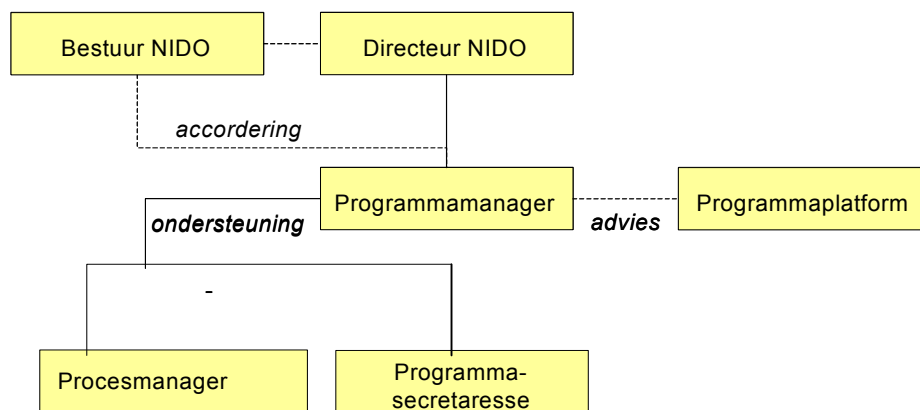
Op basis van de eindrapportage en de onderzoeksagenda kan NIDO gedurende 2004 en 2005 de follow-up van het programma monitoren. Dit kan worden aangevuld met een korte telefonische enquête onder de deelnemers aan de workshop.

PROGRAMMAPLAN  
'IN EIGEN OMGEVING OUD WORDEN'

---

## Organisatie

### 4.1 Organisatiestructuur



*Figuur 2 Organisatiestructuur van het programma*

De programmamanager (ir. J.C.P. Kester) is inhoudelijk en financieel eindverantwoordelijke voor het programma. De taken van de programmamanager zijn onder andere:

- zorgdragen voor uitvoering van het programma conform het programmaplan;
- onderhouden van communicatie met directeur NIDO;
- verzorgen van de rapportages over het programma;
- programmamanagement (planning, financiële voortgang);
- contracteren consultants/facilitators;
- inhoudelijk integrator van de activiteiten in de drie sporen;
- coördinatie van de activiteiten in spoor 3.

De programmasecretaresse (mw. J. Zijlstra) ondersteunt de programmamanager. De taken van de programmasecretaresse zijn onder andere:

- aanspreekpunt voor het programma;
- bijdragen aan de organisatie van bijeenkomsten;
- bijdragen aan maandelijkse, trimester- en jaarrapportage van het programma;
- verzorgen van correspondentie m.b.t. het programma;
- onderhouden van de administratie van het programma.

**PROGRAMMAPLAN**  
**'IN EIGEN OMGEVING OUD WORDEN'**

---

De procesmanager (dhr. D.J. Joustra) ondersteunt de programmamanager bij het begeleiden van de deelnemende projecten. De taken van de procesmanager zijn onder andere:

- zorgdragen voor uitvoering van de activiteiten in spoor 1 en 2 conform het programmaplan;
- ondersteunen van deelnemers bij het identificeren van kansen voor duurzaamheid;
- bewaken van voortgang;
- verzorgen van rapportages;
- organisatie van bijeenkomsten;
- onderhouden van communicatie met de programmamanager;
- advisering aan de programmamanager.

#### 4.2 Programmaplatform

De rol van het programmaplatform is:

- “Raad van advies” bij het programma, met als taken:
  - adviseren, raad geven;
  - “geweten” voor duurzaamheid als uitgangspunt;
  - adviseren m.b.t. positionering en verankering van het programma.
- Ondersteuning van de programmamanager m.b.v. contacten en netwerk

Het programmaplatform zal na goedkeuring van het programmaplan opgericht worden en vanaf november 2002 driemaal bij elkaar komen.

*Tabel 4. Beoogde samenstelling van het programmaplatform*

<b>Organisatie</b>	<b>Lid platform</b>
NIZW	J. van der Leeuw
NOVEM	C. van Geet
Projectontwikkelaars/woningcorporaties	directeur Woonzorg Nederland
Ministerie van VROM	W. Kort

PROGRAMMAPLAN  
'IN EIGEN OMGEVING OUD WORDEN'

---

#### 4.3 Communicatie

##### 4.3.1 Interne communicatie

###### *Bestuur*

Het bestuur zal regelmatig over de voortgang van het programma worden geïnformeerd door (conform standaard NIDO-procedures) regelmatig te rapporteren:

- maandrapportages;
- trimesterrapportages;
- bijdrage aan de jaarrapportage.

###### *NIDO-bureau, directeur en programmamanagers*

De directeur en programmamanagers zullen regelmatig worden geïnformeerd over het programma tijdens het Groot Overleg. Met de procesmanagers worden ervaringen uitgewisseld via het Klein Overleg. Tijdbesteding hiervoor wordt beperkt. De directeur en de programmasecretaresse zullen op de hoogte worden gehouden door middel van bilaterale gesprekken. Verder zal algemeen informatiemateriaal op het bureau aanwezig zijn.

##### 4.3.2 Externe communicatie

Externe communicatie is een kernactiviteit binnen het programma en met name binnen spoor 3 (kennisuitwisseling en verankering). Ten behoeve van de externe communicatie wordt een communicatieplan opgesteld met daarin een communicatiekalender en een overzicht van de doelgroepen. In de communicatiekalender wordt per communicatiemoment aangegeven welke doelgroep bereikt kan worden via welk medium en met welke boodschap. In het overzicht van doelgroepen wordt per doelgroep aangegeven op welk moment zij benaderd worden via welk kanaal en met welke boodschap.

#### 4.4 Planning

De planning van de activiteiten binnen het programma is in detail aangegeven in de paragrafen 3.3 tot en met 3.5. In tabel 5 zijn deze activiteiten samengevat.

**PROGRAMMAPLAN**  
**'IN EIGEN OMGEVING OUD WORDEN'**

*Tabel 5. Planning van activiteiten binnen het programma*

activiteiten	begin	eind
<i>fase 1 themakeuze</i>	<i>maart 2001</i>	<i>november 2001</i>
programmavoorstel	maart 2001	april 2001
programmaopdracht	juni 2001	september 2001
selectie door jury	september 2001	november 2001
<i>fase 2 voorbereiding</i>	<i>december 2001</i>	<i>september 2002</i>
publiciteit	december 2001	maart 2002
inventarisatie van veranderingsprocessen en actoren	januari 2002	april 2002
voorbereiden programmaopdracht en selectie deelnemers	mei 2002	september 2002
workshop 'Domotica en duurzaam wonen voor ouderen'	mei 2002	juli 2002
<i>fase 3 uitvoering</i>	<i>oktober 2002</i>	<i>september 2003</i>
spoor 1: nieuwe projecten		
voorbereiden nieuwe projecten	oktober 2002	december 2002
uitvoeren nieuwe projecten	januari 2003	september 2003
spoor 2: evaluatie bestaande projecten		
voorbereiden evaluatiestudies	oktober 2002	februari 2003
uitvoeren evaluatiestudies	maart 2003	september 2003
spoor 3: kennisuitwisseling		
begeleiden kennisuitwisseling tussen deelnemers	oktober 2002	september 2003
publiciteit, publicaties en workshops derden	oktober 2002	september 2003
omgevingsverkenning	juli 2002	november 2002
workshop resultaten omgevingsverkenning	oktober 2002	november 2002
inrichten website	oktober 2002	november 2002
<i>fase 4 overdracht en monitoring</i>	<i>oktober 2003</i>	<i>december 2005</i>
eindworkshop	juli 2003	oktober 2003
onderzoeksagenda	juni 2003	oktober 2003
eindverslag	november 2003	december 2003
monitoring	januari 2004	december 2005

**PROGRAMMAPLAN**  
**'IN EIGEN OMGEVING OUD WORDEN'**

---

Kritische factoren bij het doorlopen van dit traject zijn:

- besluitvorming bij deelnemers aan het programma;
- beschikbare tijd van de programmamanager en andere NIDO-medewerkers.

Om de voortgang van het programma te waarborgen, worden de activiteiten parallel georganiseerd en vindt continu prioriteitsstelling plaats op basis van de programmadoelstelling en de bijbehorende prestatie-indicatoren.

PROGRAMMAPLAN  
'IN EIGEN OMGEVING OUD WORDEN'

---

**Literatuur**

Bos J. and Leest E. van (2001), *Switch ON/OFF, Home automation and energy, Future perspectives for saving energy in a world of smart and intelligent homes*, B&A Group Research & Consultancy, Den Haag, 2001.

Custers, J. (2001), *Wonen op leeftijd, ouderhuisvesting anno 2001*, ANBO, Amsterdam/Utrecht, 2001.

Dugteren, F. van, e.a. (1999), *Demografische en sociaal-culturele ontwikkelingen; gevolgen voor het wonen van ouderen in de toekomst*, Sociaal en Cultureel Planbureau, Rijswijk, 1999.

IWZ (1999), *Wonen en zorg: achtergrondstudie*, Innovatieprogramma Wonen en Zorg / NIZW, Utrecht, 1999.

Jong, A. de (2001), *Bevolkingsprognose 2000-2050: bevolking groeit tot 18 miljoen*, in: Maandstatistiek van de Bevolking, jaargang 49, januari 2001, CBS, Heerlen / Voorburg.

Kester, J. en W. Gilijamse (2000a), *In eigen omgeving oud worden, Duurzaam voor de mens en duurzaam voor het milieu*, Programmavoorstel, ECN, Petten, april 2000.

Kester, J. en W. Gilijamse (2000b), *In eigen omgeving oud worden, Duurzaam voor de mens en duurzaam voor het milieu*, Programmaopdracht, ECN, Petten, september 2000.

Mensinga, P. e.a. (2001), *Ontwerpstudie technische gedragssturing, een onderzoek naar energiebesparingsmogelijkheden door klimatiseren*, NOVEM, 2001

NVB (2002), *Huurders in profiel, onderzoek naar de wensen van potentiële huurders*, NVB, Voorburg, 2002.

NVB (2002), *Kopers in profiel, onderzoek naar de wensen van potentiële huurders*, NVB, Voorburg, 2002.

Peeck, V. e.a. (2001), *Socioconsult, Segmentatie onderzoek naar (potentiële) gebruikers domotica en technische gedragssturing, Samenvatting en conclusies*, NOVEM, 2001.

Romer, J. (2000), *Het toepassen van behoefteventilatie in energiezuinige woningen*, Verwarming & Ventilatie, november 2000.



PROGRAMMAPLAN  
'IN EIGEN OMGEVING OUD WORDEN'

---

Scheepens, A. (2001), *Een leven lang zelfstandig, 50-plussers beoordelen diensten aan huis, verslag enquêteresultaten en symposium*, ANBO, Utrecht, 2001.

Sunikka, Minna and Claudia Boon (2002), *Housing associations and sustainable management; environmental efforts in The Netherlands' social housing sector*, Delft University Press, Delft, 2002.

**PROGRAMMAPLAN  
'IN EIGEN OMGEVING OUD WORDEN'**

---

PROGRAMMAPLAN  
'IN EIGEN OMGEVING OUD WORDEN'

---

Bijlage

1

Lijst geraadpleegde personen

Almere Kennisstad	mevrouw	J.	de Vries
ANBO	mevrouw	G.	Ubels
CEA, Bureau voor Communicatie en Advies	heer	M.F.	Corpeleijn
Domotica Platform Nederland Invenit	heer	B.	Uythof
ECN	heer	H.	Bais
ECN	mevrouw	M.	Lafleur
ECN	heer	J.	Romer
Essent	heer	E.	Salome
Gemeente Almere	mevrouw	A.	Veldkamp
Humanitas Woonzinnig	heer	G.	Brouwer
IMCO Noord-Holland	mevrouw	M.	Holzhaus
IMRC	heer	J.	Barzilay
IRV	heer	Ch.	Willems
IWZ	heer	J.	van der Leeuw
Ministerie van VROM	heer	W.	Kort
Ministerie van VROM	mevrouw	J.	de Jongh
Ministerie van VWS	heer	J.	Vos
Ministerie van VWS	heer	C.	van Groeningen
NOVEM	heer	C.	van Geet
NovioConsult	heer	C.	Geuzendam
NV Nederlandse Gasunie	heer	H.B.	Stronk
NV Nederlandse Gasunie	heer	J.W.	Turkstra
NV Nederlandse Gasunie	heer	H.	Overdiep
Projectbureau Duurzame Energie	heer	T.	van Wunnik
Saxion Hogeschool Enschede ITD	heer	M.	van de Weghe
Stichting Kennis- En Adviescentrum ILSE	mevrouw	Y.	van Dam
Stichting Kennis- En Adviescentrum ILSE	mevrouw	H.	van der Horst
Stichting Smart Homes	heer	A.	van Berlo
Stichting Smart Homes	mevrouw	I.	Bierhoff
Syntens	heer	B.	Mulder
Thuiszorg Kop Van Noord-Holland	heer	M.	Jousma

PROGRAMMAPLAN  
'IN EIGEN OMGEVING OUD WORDEN'

---

TNO - Preventie En Gezondheid	heer	C.	Teirlinck
TNO - STB	mevrouw	M.M.	den Blanken
TNO - STB	mevrouw	J.	Dries
TNO Bouw	mevrouw	N.	Maas
TNO Physics & Electronics	heer	I.	Karkowski
Uneto-VNI	heer	K.W.	van Dijk
Unive Verzekeringen	heer	M.	Snijders
Verpleeghuis Den Koogh	heer	K.	Boer
Wooncorporatie PWS	heer	A.	van der Knaap
Wooncorporatie PWS	heer	W.	van Leeuwen
Woningonderneming SGB	heer	H.	Meijwaard
Woningst. Hertog Hendrik Van Lotharingen	heer	P.	Tielemans
Woningstichting Den Helder	heer	G.	Seegers
Woonstichting De Key	mevrouw	S.	Brouwer
Woonstichting De Key	mevrouw	M.	Hagedorn
Woonstichting De Key	heer	R.	van Zelst
Woonwebsite	heer	J.	van Hoorn
Woonzorg Nederland	heer	W.	Bakker
WSJ-Beheer	heer	A.	Cornel
WVA Woningstichting Almere	mevrouw	G.	van der Ent
WVA Woningstichting Almere	heer	R.	Oversluizen

PROGRAMMAPLAN  
'IN EIGEN OMGEVING OUD WORDEN'

---

Bijlage

2

## Deelnemerslijst

### Worskhop Domotica en duurzaam wonen voor senioren d.d. 2 juli 2002

#### Bedrijf

CEA, bureau voor communicatie en advies  
ECN  
ECN  
Humanitas Woonzinnig  
IMCO Noord-Holland  
IRV  
IWZ  
Ministerie van VROM  
Ministerie van VROM  
Ministerie van VWS  
NV Nederlandse Gasunie  
Saxion Hogeschool Enschede ITD  
St. Kennis- en adviescentrum ILSE  
St. Kennis- en adviescentrum ILSE  
St. Smart Homes  
St. Smart Homes  
TNO – Preventie en Gezondheid  
TNO – STB  
TNO – STB  
TNO Bouw  
TNO Physica & Electronics  
Uneto / VNI  
Woonstichting De Key  
Woonzorg Nederland  
WVA Woningstichting Almere  
NIDO  
NIDO  
NIDO  
NIDO

#### Deelnemer

heer M.F. Corpeleijn  
heer J. Romer  
mevrouw M. Lafleur  
heer G. Brouwer  
mevrouw M. Holzhaus  
heer Ch. Willems  
heer J. van der Leeuw  
heer W. Kort  
mevrouw J. de Jongh  
mevrouw J. de Vos  
heer J.W. Turkstra  
heer M. van de Weghe  
mevrouw H. van der Horst  
mevrouw Y. van Dam  
heer A. van Berlo  
mevrouw I. Bierhoff  
heer C. Teirlinck  
mevrouw M.M. den Blanken  
mevrouw J. Dries  
mevrouw N. Maas  
heer I. Karkowski  
heer K.W. van Dijk  
mevrouw M. Hagedorn  
heer W. Bakker  
heer F. Griffioen  
heer J. Kester  
heer D.J. Joustra  
mevrouw C. Schenkels  
mevrouw J. Zijlstra

PROGRAMMAPLAN  
'IN EIGEN OMGEVING OUD WORDEN'

---

## Selectiecriteria projecten

1. Hoe sluit de doelstelling van het project aan bij de doelstelling van het programma:
  - ouderen beter in staat stellen om langer zelfstandig te blijven wonen en
  - tegelijkertijd mogelijkheden voor energiebesparing benutten, beide met
  - behulp van domotica-toepassingen
  
2. Wat kunnen we in het (lokale) project leren over hoe op landelijk niveau een doorbraak bereikt kan worden?
  
3. Welke bijdrage leveren de deelnemers zelf aan het project? Er wordt verwacht dat deelnemers zelf een substantiële eigen bijdrage leveren aan het project. Verder kunnen vanuit het programma geen investeringskosten worden gefinancierd, wel kan er worden bijgedragen in de vorm van extra inzet van 'mens- en denkkracht'. Verder is binnen het programma kennisuitwisseling mogelijk tussen deelnemende partijen.
  
4. Overige criteria:
  - er is een lokale initiatiefnemer, deze levert de projectleider;
  - in het project zijn partijen uit de sectoren wonen, zorg, ouderen en financiers allen vertegenwoordigd;
  - er is een actieve betrokkenheid van (toekomstige) bewoners bij het formuleren van eisen;
  - doelstelling is om te komen tot een integraal aanbod van voorzieningen op het gebied van veiligheid, zorg en energie;
  - er is de ambitie om een toonaangevend project te realiseren;
  - de kans dat het project daadwerkelijk uitgevoerd wordt, is groot;
  - na uitvoering vindt monitoring plaats (inclusief een evaluatie van bewonerservaringen);
  - de tijdplanning van het project past binnen het programma (voorbereiding en ontwerp binnen periode juni 2002 - september 2003);
  - één project in de bestaande bouw, één project in de nieuwbouw;
  - representatieve spreiding van overige kenmerken zoals intensieve zorg/extensieve zorg, huur/koop.